

Ordensreglement for overholdelse af orden i Veddelev Lystbådehavn

Havnens afgrænsninger:

nord	nordligste mole og skel til Nordstranden
syd	sydligste mole og dens forlængelse til skrænten mod øst.
øst	foden af skrænten mod øst
Havnens søområde	er arealet mellem havnen og en linje vest for havnen trukket igennem farvandsafmærkningens røde mærker, mod nord og syd afgrænses ved linjer vinkelret på molernes udvendige landfæste. (se kortbilag sidste side)

Dette ordensreglement er udfærdiget i medfør af § 15, stk. 2, i lov om havne, lovbekendtgørelse nr. 457 af 23. maj 2012 og godkendt af Trafikstyrelsen ved brev af [14. september 2016] i henhold til § 7 i bekendtgørelse nr. 580 af 29. maj 2013 om Trafikstyrelsens opgaver og beføjelser m.v.

Reglementet er udformet som et optryk af Kystdirektoratets Standardregulativ med Veddelev Lystbådehavns individuelle regler tilføjet med kursiv.

De individuelle regler i Veddelev Lystbådehavner ikke nødvendigvis de samme som i andre havne og marinaer.

Nærværende reglement er godkendt af bestyrelsen i Veddelev Strands Lystbådehavn A.m.b.A. den 26. april 2016.

Nærværende reglement er godkendt af bestyrelsen i Veddelev Strands Bådelaug den 19. april 2016.

Ordensreglementet træder først i kraft 14 dage efter offentliggørelse i Efterretninger for Søfarende.

1. Generelle bestemmelser.

1.1. Føreren af ethvert fartøj i havnen samt havnens øvrige brugere har pligt til at gøre sig bekendt med indholdet af dette reglement, der udleveres gratis ved henvendelse til havnekontoret.

1.2. Overholdelse af orden inden for havnens område påses af havnemyndigheden.

- Ved havnemyndigheden forstås VSB's og VSL's bestyrelser. I det daglige repræsenteres havnemyndigheden ved havnefogden.
- Veddelev Lystbådehavn ejes og drives for så vidt angår moler og broer af Veddelev Strands Lystbåde Havn A.m.b.A (VSL) Landarealer og faciliteter henhører under Veddelev Strands Bådelaug (VSB). For Veddelev Strand Bådelaug gælder ud over nærværende havnereglement tillige bådelaugets regler for både og joller på land.
- Fartøjsejeren har pligt til at medvirke til god ro og orden i/på havn, og skal til enhver tid holde sit fartøj i præsentabel stand.
- Et fartøj der ikke skønnes at være i sødygtig stand, kan fratages liggeplads. Hvorvidt et fartøj skønnes i sødygtig stand, afgøres af havnemyndigheden.
- Et fartøj som findes at være groft misligholdt, kan fratages liggeplads. Om et fartøj er misligholdt, afgøres af Havnemyndigheden.
- Ejeren af et fastliggende fartøj samt ejeren af et fartøj med nøgle til slæbestedet har pligt til at forsyne fartøjet med navn og hjemsted med bogstaver og tal af en passende størrelse.

1.3. Politiet, det kommunale redningsberedskab, fiskerikontrollen og andre myndigheder udfører opgaver inden for havneområdet efter lovgivningens almindelige regler og kan benytte slæbesteder efter behov.

1.4. Havnemyndigheden skal i tjenestetiden være iført uniform eller uniformskasket, men skal i øvrigt kunne legitimere sig, hvis det forlanges.

1.5 Foruden det ovenstående gælder "Bekendtgørelse om standardreglement for overholdelse af orden i danske lystbådehavne og andre fiskerihavne".

2. Regler for opankring, sejlads og fortøjning m.m.

2.1. Fartøjer må ikke ankres inden for havnens søområde uden bydende nødvendighed, medmindre havnemyndigheden har givet særlig tilladelse dertil.

2.2. Fartøjer, der tillades opankret uden for havnens ydre værker, men inden for havnens søområde, skal føre forskriftsmæssige signaler (sort kugle eller ankerlanterne).

2.3. Havnemyndigheden kan forlange, at ethvert fartøj, som ankrer inden for havnens søområde, flyttes, hvis havnemyndigheden skønner, at fartøjet hindrer fri og sikker passage. Såfremt ankringen ikke er ophørt til det af havnemyndigheden fastsatte tidspunkt, kan havnemyndigheden lade fartøjet flytte for ejerens regning og risiko.

2.4. For sejladsen inden for havnens område gælder de af Søfartsstyrelsen til enhver til udfærdigede regler for sejlads m.m. i visse danske farvande samt evt. særlige regler, der måtte fremgå af ordensreglementets individuelle del.

2.5. Sejlads inden for havnens område skal foregå med hastigheder, der ikke overstiger opslåede fartgrænser eller i mangel af sådanne med så lav hastighed, at der ikke voldes ulempe for andre. Der skal manøvreres således, at der ikke er risiko for beskadigelse af havneanlægget.

-Højest tilladte fart i havnen er 3 knob.

-Unødig sejlads med gummibåd/jolle med påhængsmotor er ikke tilladt.

2.6. Fastliggende fartøjer må bortset fra nødvendig forhaling ved "lastning/losning", reparation, brændstofpåfyldning m.m. kun anbringes ved de anviste (tildelte) pladser.

-En lejet plads kan ikke fremlejes eller udlånes af lejeren.

-Benyttes pladsen ikke i længere eller kortere perioder af ejeren/ lejeren til den på pladsen registrerede båd, disponerer havnemyndigheden over pladsen.

-Bådeejeren/-føreren af fartøjet er pligtig at benytte det til enhver tid anvendte system til markering af, om pladsen er ledig til midlertidig benyttelse af gæstesejlere.

2.7. Gæstende fartøjer skal snarest melde deres ankomst til havnemyndigheden. Gæsten skal forhale til en anden plads, hvis en sådan anvises af havnemyndigheden, eller dersom pladsen ønskes brugt af et fartøj, som har fået pladsen anvist.

-Gæstesejlere kan benytte tilgængelige "langskibs-pladser" overalt hvor ikke andet er skiltet, samt "pælepladser" som er markeret med grønt skilt. Meddelelser om forventet hjemkomst skal respekteres. De grøn/røde skilte er vejledende. En fastligger, kan til enhver tid gøre krav på sin anviste faste plads. Fastliggere opfordres til at vise hensyn i forbindelse med at retten kræves.

-Gæstesejlere vil blive afkrævet havneafgift ombord. Såfremt man ikke er blevet kontaktet af havnefogden er man pligtig til selv at kontakte havnefogden eller lægge havneafgift efter tællende takst i postkassen.

-Stærkstrømsregulativ for marinaer skal overholdes. El-forsyningen må ikke benyttes til opvarmning. For benyttelse af el betales efter de af havnemyndigheden fastsatte takster.

-Der er ingen restriktioner på brug af vand, men det henstilles, at man ikke lader vandet løbe unødigt.

2.7.1 "Strækstrømsregulativet for marinaer" omfatter alle brugere af havnen.

Der leveres 230 volt (1 fase + nul) og beskyttelsesleder. Der skal anvendes godkendte stil og kabeltyper.

Tilslutning finder normalt kun sted når man er ombord.

Skal tilslutning finder sted, vis man ikke er ombord, skal der tilsluttes en VSL måler, for registrering af forbrug. De første 100 kWh/år vil være uden beregning. Øvrigt forbrug afregnes efter takst fastsat af VSL.

2.8. Efterkommes et givet påbud ikke, kan havnemyndigheden lade fartøjet flytte for ejerens regning og risiko.

2.9. Alle fartøjer, der benytter havnen, er forpligtet til at anvende fortøjninger og affendring, der er affasset efter fartøjets størrelse og under alle forhold holder fartøjet inden for den anviste plads.

*-Fastliggende fartøjer skal have **mindst** 2 fendere i hver side.*

2.10. Fartøjer må ikke fastholdes ved ankre eller trosser, som helt eller delvist spærrer farvandet i havnen, uden havnemyndighedens tilladelse, og når det forlanges, skal de slækkes for andre både.

2.11. Fartøjsejeren har ubetinget pligt til jævnlige tilsyn af sit fartøj, når det henligger i eller på havnen og sørge for, at det er lænset, vel fortøjet og affendret i begge sider, ligesom fartøjsejeren under oplægning på land har ubetinget ansvar for, at fartøjet er forsvarligt afstivet, og at eventuel afdækning er passende fastgjort.

2.12. Bliver det af pladshensyn nødvendigt, at flere fartøjer ligger på siden af hinanden, skal de, som ligger nærmest bolværket, affinde sig med, at mandskabet fra de udenpå liggende fartøjer har fri og uhindret passage over dækket. Mandskabet fra de yderste både skal så vidt muligt passere over fordækket på de inderste både.

2.13. Slæbejoller og lignende må kun anbringes ved fartøjet, såfremt det kan ske uden gener for andre fartøjer.

-Gæstesejlere som ligger langs kysten må ikke anbringe slæbejolle og lignende på siden.

*-Fastliggere må kun anbringe slæbejoller og lignende ved båden, når det kan ske inden for rammerne af den anviste plads. Slæbejollen skal, når fartøjet forlader havnen, enten medtages eller lægges på land på et af havnemyndigheden anvist sted. Slæbejoller og lignende skal være **tydeligt** mærkede med tilhørsforhold (ejernavn og pladsnummer).*

-Havnemyndigheden afgør, om et fartøj kan betegnes som en slæbejolle.

2.14. Fartøjer, der ligger fortøjet, skal fastgøre fald og lignende således, at det ikke klapper unødigt mod masten.

2.15. Et fartøj må ikke oplægges i eller på havnen uden havnemyndighedens forudgående tilladelse. En sådan tilladelse vil i givet fald indeholde de fornødne praktiske anvisninger, betingelse og økonomisk sikkerhed, overholdelse af givne tidsfrister, tilsynspligt m.v.

-Gæstebåde som efterlades ubemandet i mere end 12 timer, skal give meddelelse herom til havnekontoret. Der skal, med mindre andet aftales, oplyses kontaktperson som på forlangende vil kunne flytte båden.

2.16. Efterladte, sunkne eller strandede fartøjer kan havnemyndigheden forlange flyttet inden for en af havnemyndigheden fastsat rimelig tid. Efterkommes et pålæg herom ikke, kan havnemyndigheden efter endnu en meddelt frist lade fartøjet fjerne og sælge for ejerens regning. Inden salget skal havnen så vidt muligt give ejeren besked. Provenuet fra et salg kan anvendes til hel eller delvis dækning af havnens omkostninger

Såfremt en uafhængig vurderingsmand har erklæret, at fartøjet er værdiløst, eller at dets værdi ikke overstiger de skønnede salgsomkostninger, kan havnemyndigheden skaffe fartøjet bort efter at have givet skriftlig meddelelse herom til ejeren. Såfremt ejeren eller dennes opholdssted er ukendt for havnemyndigheden, kan meddelelse i stedet gives ved opslag på fartøjet samt ved annoncering i et lokalt dagblad/ugeblad.

Uanset sådant salg eller bortskaffelse hæfter ejeren forsat for fuld betaling af havnemyndighedens omkostninger.

Søfartstyrelsen skal for god ordens skyld henlede opmærksomheden på, at **ikke** sødygtige fartøjer ikke må forlade havnen (sejles eller bugseres).

2.17. Vrag må ikke anbringes i havnen uden havnemyndighedens udtrykkelige tilladelse. Et sådant vrag henligger i enhver henseende for ejerens regning og risiko.

-Ethvert fartøj som henligger inden for havnens område, ligger for ejerens ansvar, regning og risiko.

2.18. *-Ophold i båden må, udover i perioden 1.4. – 1.11., kun være af kortere varighed. Fast ophold (Folkeregisteradresse) er ikke tilladt.*

3. Optagning, reparation, brændstof m.m.

3.1. Søsætning/optagning må kun foretages ved de af havnemyndigheden anviste bolværker, ramper og lignende.

3.2. Umiddelbart efter søsætning/opsætning har fartøjsejeren pligt til at rydde kajen og/eller landplads for bukke, vogne, støtter og andet grej.

3.3. Fartøjer, bådvogne og master m.m. må kun anbringes på de dertil bestemte arealer efter aftale med havnemyndigheden.

3.4. Fartøjer og bådvogne m.m. der henstår på havnens arealer eller henligger i havnens bassiner uden tilladelse, er havnemyndigheden berettiget til umiddelbart at fjerne for ejerens regning og risiko.

3.5. Benzin må ikke forefindes i fartøjer på land. Tankene skal tømmes og udluftes. Opbevaring af motorbrændstoffer, smøreløse og flaskegas på havnens område må kun finde sted med brandmyndighedens tilladelse.

3.6. Ved brændstofpåfyldning skal træffes alle forholdsregler til at sikre imod antændelse om bord eller på kaj.

4. Forskellige miljø- og ordensbestemmelser.

4.1. Henkastning af affald af enhver art i havnebassiner eller på havnens område er forbudt. Der henvises til at benytte de affaldsbeholdere, der er opstillet på havnearealerne.

4.2. Miljøfarligt affald såsom spildolie, malingrester, fortynder, udtjente oliefiltre og akkumulatorer må ikke anbringes i eller ved de almindelige affaldsbeholdere, men skal afleveres i de dertil indrettede specialbeholdere.

4.3. Reparationsarbejder eller lignende på fartøjer eller materiel, som henligger i havnen, skal foregå i henhold til gældende miljø- og arbejdsmiljøbestemmelser. Afrenset affald skal opsamles og bortskaffes i henhold til gældende bestemmelser således, at havnen ikke påføres et oprensings-, miljø- eller ilt-svindsproblem.

4.4. Udpumpning af marinetoiletter eller tømning af holding-/septiktanke i havnen er forbudt. Der henvises til brug af havnens toiletter og modtagefaciliteter.

-Offentlige toiletter findes ved plænen ovenfor havnen

4.5. Udpumpning af olieholdigt vand i havnen er forbudt. Vandet skal opsuges og tømmes i de særlige beholdere, der er opstillet på havnen mærket "Spildolie" eller "Olieholdigt bundvand"

4.6. Afrensning af fartøjer, som er påført biocidholdig bundmaling, må alene finde sted ved eventuelle særligt indrettede vaskepladser.

4.7. Følgende aktiviteter må kun finde sted inden for havnens område med havnemyndighedens forudgående tilladelse:

- a) Afbrænding af fyrværkeri. Afbrænding af festfyrværkeri kræver dog tillige politiets tilladelse.
- b) Åben ild, herunder åben grill, om bord i fartøjet og på havneområdet i øvrigt udenfor eventuelle dertil indrettede grill-pladser.
- c) Fiskeri.
- d) Vandskiløb, kapsejlad, benyttelse af sejlbretter, sejlad med vandscootere og lignende.
- e) Badning og dykning fra skibe, bolværker.
- f) Placering af husbåde.
- g) Teltslagning og opstilling af campingvogne.

4.8. Havnemyndigheden kan give anvisninger vedrørende færdsel på havneområdet.

*-Parkering af biler på havnen skal ske så pladsen til enhver tid er fremkommelig for alle.
-Parkering af biler på havnens græsområder er forbudt. Dette omfatter dog ikke bådtrailere.*

*-Redningsvejene til nordstranden og jolleslæbestedet mod syd skal altid holdes fri for parkerede biler. Overtrædelse heraf vil blive politianmeldt og bilen fjernet.
- Motortrafik er forbudt på moler og broer. Cykling er forbudt på broerne.*

-Ejeren/føreren af hunde skal opsamle og bortskaffe evt. efterladenskaber.

4.9 Parkering af campingvogne og bådtrailere må kun ske på de dertil særligt indrettede parkeringspladser.

4.10. Alt, hvad der findes, optages eller bjærges inden for havneområdet, skal straks anmeldes til havnemyndigheden.

5. Havneopsyn, ansvar og straffebestemmelser.

5.1. Enhver, der befinder sig på havneområdet, har pligt til straks at efterkomme havnemyndighedens anvisninger og påbud, herunder også om at fjerne sig fra havnens område.

Hvis en fartøjsejer eller en anden bruger af havnen ikke efterkommer dette reglements bestemmelse eller de af havnemyndigheden givne pålæg så hurtigt, som det skønnes nødvendigt af myndigheden, er denne berettiget til at træffe fornødne foranstaltninger til, at sådant sker. For beskadigelser, som derved måtte blive påført fartøj med udstyr eller andre genstande, kan ejeren ikke forlange erstatning. Ejeren er pligtig til at erstatte de udgifter, som de udførte foranstaltninger måtte have medført.

5.2. Mener nogen sig forurettet af havnemyndigheden, kan sagen indbringes for Roskilde Kommunes Teknik- og Miljøudvalg, da kommunen ejer området hvor havnen ligger med VSL som lejer. Et påbud skal under alle omstændigheder efterkommes.

5.3. Fartøjsejeren er ansvarlig for enhver skade (herunder tings-, person- og følgeskade), der er forårsaget ved fejl eller forsømmelse udvist af fartøjsejeren eller øvrige besætningsmedlemmer. Ansvaret gælder skade, som direkte eller indirekte er forvoldt i forbindelse med anløbet af, opholdet i, brugen af eller afsejling fra havnen.

-Ethvert fartøj med fast plads i havn eller på land, eller som søsættes fra trailer skal være helårligt ansvarsforsikret. Gyldig kvittering for indbetalt præmie skal forevises på forlangende.

-Ejere af speedbåde skal kunne fremvise gyldigt speedbådsførerbevis.

5.4. Havnemyndigheden er ansvarlig for skader på fartøjet eller dets besætning, såfremt skaderne er forårsaget ved fejl eller forsømmelse begået af havnemyndigheden.

5.5. Medmindre højere straf er forskyldt efter anden lovgivning, straffes overtrædelse af pkt. 2.1-2.2, 2.5-2.7, 2.9-2.15, 2.17, 3.1, 3.5-3.6, 4.1-4.9 og 5.1, første afsnit, med bøde.

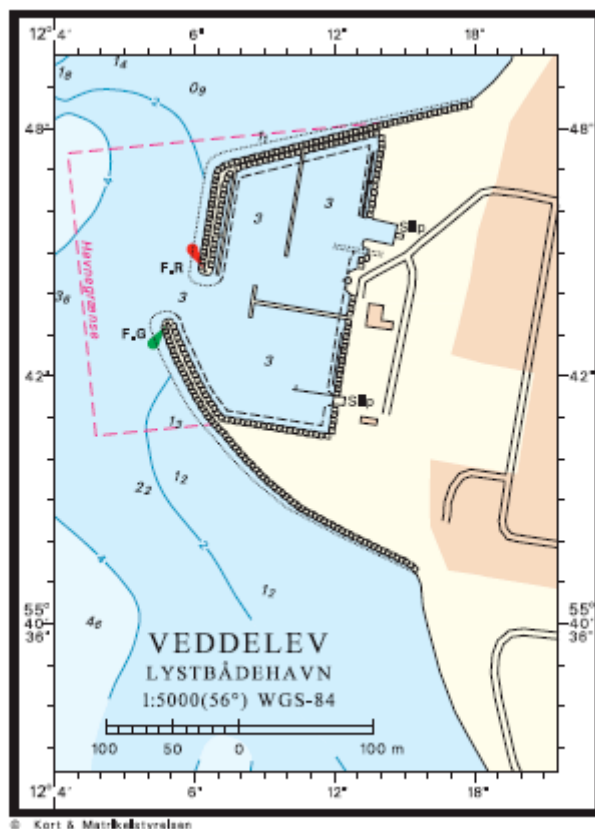
-Overtrædelser kan endvidere medføre udvisning af havnen. Evt. erlagt havneleje kan ikke forlanges tilbagebetalt.

Søområde:

Ligger indenfor området med følgende koordinater:

- 1) 55-40.802N 12-04.232E
- 2) 55-40.790N 12-04.009E
- 3) 55-40.675N 12-04.029E
- 4) 55-40.680N 12-04.111E

Se i øvrigt havneplan



NB: Området vest for molerne er udlagt som et område, hvor både kan ligge for svaj. (fortøjring til bøje).